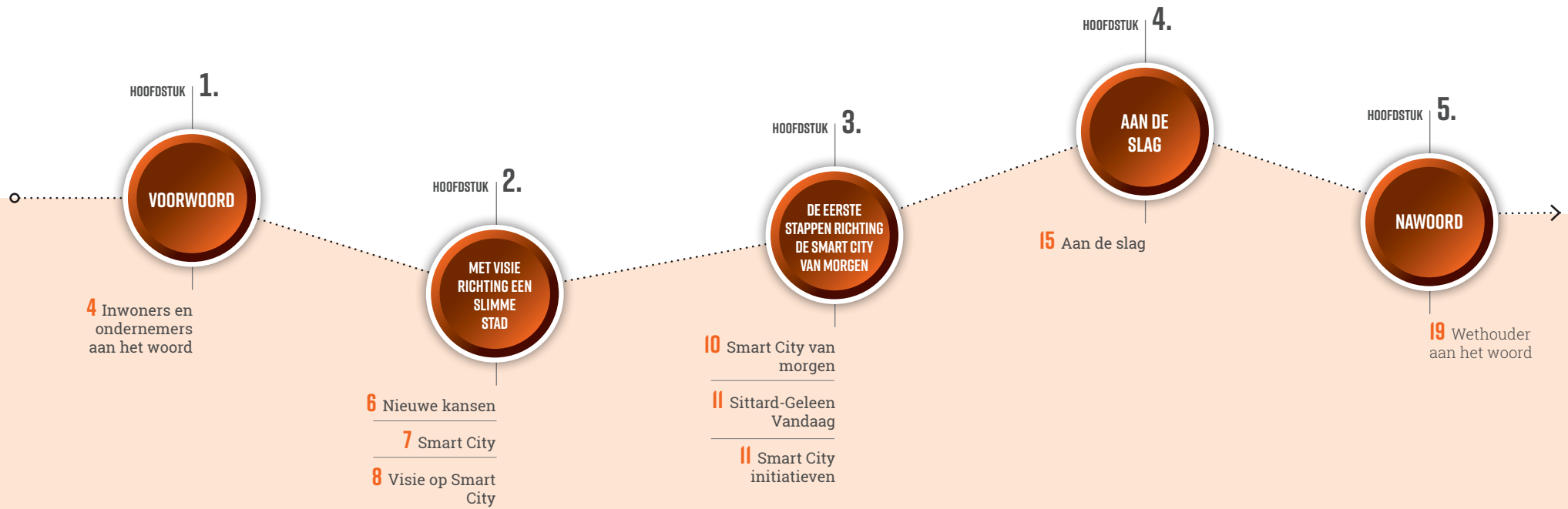


INHOUD

VISIE



SMART CITY

Gemeente Sittard-Geleen

In opdracht van de gemeente Sittard-Geleen

1 april 2022

Uitvoerend: Jelmer B.V.
De Corridor 16G
3621 ZB BREUKELEN



1. VOORWOORD

Dionne Klaessen woont in Sittard-Geleen. Zij vertelt over Sittard-Geleen en vertelt hoe zij denkt over een slimme stad. Die uitleg past goed bij de Smart City visie van Sittard-Geleen.

"Sittard-Geleen is een gemoedelijke stad. De stad ligt middenin de regio. Inwoners van Sittard-Geleen geven om elkaar. Ik hoop dat Sittard-Geleen zich blijft ontwikkelen. Ook in de toekomst. Als Sittard-Geleen data goed gebruikt, maakt dat het leven van de inwoners en ondernemers makkelijker en leuker.

De mensen waarover de data gaat zijn het belangrijkste. Ik vind het belangrijk dat de gemeente niet alleen naar data kijkt. De gemeente moet ook blijven luisteren naar de verschillende verhalen van inwoners. Ook hoop ik dat de gemeente blijft

vragen naar hun mening en ideeën. Ik hoop dat over 10 jaar het leven van inwoners gemakkelijker en fijner is doordat we data slim gebruiken.

Het is goed om de jeugd en scholen en bedrijven erbij te halen. Ik denk dat het ook belangrijk is dat inwoners altijd kunnen zien wat de gemeente doet. En dat inwoners het kunnen laten weten als zij willen meedenken. Veel mensen zijn soms bang voor de ontwikkelingen in de techniek. Die angst komt vaak doordat de mensen niet goed weten hoe de ontwikkelingen werken. Daarom vind ik dat de gemeente altijd in contact moet blijven met de inwoners. Zodat alle inwoners mee kunnen komen.

Dionne Klaessen - Inwoner van gemeente Sittard-Geleen

Bron: Gemeente Sittard-Geleen



2. MET VISIE RICHTING EEN SLIMME STAD



Nieuwe kansen!

Technologie verandert ons leven ingrijpend. Nu en in de toekomst. Ook voor het leven in de stad biedt nieuwe technologie veel kansen. In Sittard-Geleen grijpen we die kansen aan om nieuwe dingen te ontwikkelen en bestaande problemen op een andere manier op te lossen. Zo willen we het leven in onze gemeente verbeteren en nog aangenamer maken. Een stad, gebied of regio die nieuwe technologieën benut, noemen we ook wel een slimme stad.

Wij zijn niet de enige gemeente die dat doet. Ook andere gemeenten ontwikkelen slimme steden. De veertig grootste gemeenten (G40) van ons land schreven daarover zelfs een visiedocument. Daarin leggen zij uit wat ze verstaan onder een slimme stad. De ontwikkeling naar een slimme stad is "een transitie waarbij de gemeente, zelfstandig of in samenwerking met partners, gebruikmaakt van informatie en communicatietechnologieën (ICT) die bijdragen aan stedelijke en maatschappelijke opgaven". In dit document lees je hoe wij die omschrijving vertalen naar onze gemeente. Daarbij gebruiken we de Engelse term Smart City.

Het doel van de gemeente Sittard-Geleen om een Smart City te worden, hangt samen met de toekomstvisie 2030. In de toekomstvisie 2030 schreven inwoners, organisaties, bedrijven en de gemeenteraad hoe onze gemeente er in 2030 uit moet zien. Het belangrijkste is dat we een veerkrachtige gemeente willen zijn. Dat betekent dat we in goede én moeilijke tijden positief, toekomstgericht en sterk willen zijn. Nieuwe technologie kan ons daarbij helpen. In deze Smart City visie lees je hoe we de kansen willen benutten, zodat we van Sittard-Geleen een veerkrachtige, Smart City maken.



Bron: Gemeente Sittard-Geleen

Smart City

In een Smart City gebruik je data en technologie om de kwaliteit van het leven in de stad te verbeteren. Hoe dat werkt? In een Smart City meten we met behulp van nieuwe technologieën verschillende dingen. Denk bijvoorbeeld aan de inwoners die rondfietsen op de snuffelfiets. Dat levert data op. Die data zorgt voor meer kennis over de stad. Met die kennis kunnen we de stad vervolgens aanpassen aan de wensen en het gedrag van de inwoners. Kortom: de technologie in een Smart City maakt het werk van de gemeente beter, gemakkelijker en sneller.

De openbare ruimte is een belangrijk onderdeel van de stad. Het is een mooie omgeving om nieuwe technologieën op zo'n manier toe te passen dat de inwoner er baat bij heeft. Zo kunnen we in een Smart City:

- de straat beter inrichten
- de openbare ruimte slimmer beheren
- een duurzamere stad ontwikkelen
- beter communiceren met de inwoners en bedrijven in een stad

De gemeente staat er natuurlijk niet alleen voor. In Smart City Sittard-Geleen willen we graag samenwerken met lokale bedrijven, kennisinstellingen en andere gemeenten. Daar bereiden we onszelf goed op voor. Daarom doen we mee aan de city deal 'Een slimme stad, zo doe je dat'. Dit is een samenwerking

tussen gemeenten, overheden, bedrijven en kennisinstellingen. Hier ontwikkelen en testen we de technologieën die ons kunnen helpen in de ontwikkeling van een Smart City.



**“SMART CITY IS EEN STAD
WAARIN DATA, DUURZAAMHEID EN
SLIMME TOEPASSINGEN, ALLEMAAL
MIDDELEN ZIJN OM DIE GEZONDERE
LEEFOMGEVING TE CREËREN.”**

Een Smart City worden heeft nog een voordeel. Het geeft ons de kans om als gemeente meer en beter contact te krijgen met inwoners en bedrijven. Ook kunnen inwoners en bedrijven helpen bij het verzamelen, aanleveren en beheren van gegevens in een openbare databank. Zo weet de gemeente beter wat er speelt onder de inwoners. Daarnaast krijgen inwoners meer zicht op dat wat er speelt in de buurt. Zo kunnen data en technologie onze democratie versterken.

Bron: Gemeente Sittard-Geleen



In Sittard-Geleen hebben we de visie om:

- **VOOROP LOPEN OP HET GEBIED VAN SMART CITY. DOOR DATA EN TECHNOLOGIE SLIM TE GEBRUIKEN, LATEN WE ZIEN HOE JE DE LEEFKWALITEIT EN GEZONDHEID VAN EEN STAD EN GEMEENTE KUNT VERBETEREN.**
- **EEN VEERKRACHTIGE STAD ZIJN EN BLIJVEN. DE SMART CITY ONTWIKKELINGEN HELPEN ONS OM NU EN IN DE TOEKOMST EEN STERKE, POSITIEVE EN TOEKOMSTBESTENDIGE GEMEENTE TE BLIJVEN.**
- **TECHNOLOGIE EN DATA SLIM INZETTEN OM MAATSCHAPPELIJKE DOELEN TE BEHALEN.**
- **ZOVEEL MOGELIJK SAMENWERKEN MET BEDRIJVEN, INWONERS, SCHOLEN EN MAATSCHAPPELIJKE INSTELLINGEN IN DE ONTWIKKELING NAAR EEN SMART CITY.**
- **DAT INWONERS MEEDENKEN, MEEBESLISSEN EN VOORAL MEEDOEN. DAT KAN ALLEEN ALS INWONERS DE JUISTE KENNIS HEBBEN. KENNIS OVER DE OPENBARE RUIMTE VERGROTEN WE VIA DE TUINMAN FILOSOFIE.**

Dat doen we door:

- **EEN ROUTEKAART TE MAKEN DIE ONS HELPT VIA EEN 'SMART CITY-BRIJ' NAAR DE DOELEN VAN DE GEMEENTE TE KIJKEN;**
- **OPLOSSINGEN VOOR DE STAD EERST TE TESTEN IN DE PROEFTUIN;**
- **SAMEN TE WERKEN AAN DE SMART CITY ONTWIKKELING EN TE LEREN VAN ANDEREN.**

3. DE EERSTE STAPPEN RICHTING DE SMART CITY VAN MORGEN



Bron: Gemeente Sittard-Geleen

SMART CITY VAN MORGEN

Slim gebruikmaken van data en technologie in de stad. De gemeente moet hier nog veel in ontdekken. Ook zijn er steeds nieuwe ontwikkelingen. De visie op Smart City verandert daarom voortdurend. In deze visie vertellen we hoe we als gemeente slim om willen gaan met nieuwe ontwikkelingen.



Om het dagelijks beheer goed uit te voeren, moeten we als gemeente meegaan met nieuwe ontwikkelingen. Doen we dat niet, dan kan het dagelijks beheer bijvoorbeeld veel duurder worden. Of worden de inwoners ontevreden over het beheer, omdat de ruimte er niet zo uit ziet als zij graag willen. Daarom vindt de gemeente het belangrijk om nieuwe ontwikkelingen op het gebied van data en technologie in de gaten te houden en te gebruiken. Natuurlijk alleen als het de gemeente helpt.

De toekomstambassadeurs schreven in de toekomstvisie (<http://www.sittard-geleen.nl/toekomstvisielive>) dat zij willen dat Sittard-Geleen in 2030 een veerkrachtige stad is, die:

- **in balans is.** Een stad in een bijzondere, aantrekkelijke regio en Euregio.
- **elkaar versterkt,** dankzij economische, sociaal-culturele, ecologische en institutionele veerkracht.
- **een belangrijke meerwaarde levert,** zowel voor de inwoners in de gemeente als voor de regio.
- **bijdraagt bij aan een gezond, ondernemend, innovatief en duurzaam Sittard-Geleen.**

Deze vier speerpunten maken van Sittard-Geleen een veerkrachtige stad, waar men uitdagingen niet uit de weg gaat, maar aanpakt.

Veerkracht betekent niet alleen dat we om kunnen gaan met tegenslagen, maar ook dat we gebruikmaken van kansen en nieuwe technologieën. Zo zorgen we dat we klaar zijn voor de toekomst.

In het Sittard-Geleen van de toekomst:

- **zetten we technologie en data in voor het behalen van maatschappelijke doelen.**
- **denken we als een Smart City in alles wat we doen.**
- **is het duidelijk welke data we waar verzamelen.** Ook is duidelijk hoe we het gebruiken, wie de data beheert en houden we rekening met de privacy van inwoners;
- **telt ieders stem en kunnen we iedereen horen die gehoord wil worden door data en technologie slim te gebruiken.**

Sittard-Geleen vandaag

De visie en de aanpak zijn een vervolg op dat wat we al hebben gedaan in Sittard-Geleen. We zijn altijd een stad geweest waar we nieuwe technologieën benutten om de stad veiliger en aangenamer te maken. Ook heeft die eigenschap ons economisch vooruit geholpen. Zo gebruikten we als eerste regio de natriumlamp als openbare verlichting. De weg van Beek naar Geleen was daardoor een voorbeeld voor de hele wereld.

Bron: Gemeente Sittard-Geleen



Smart City initiatieven

In Sittard-Geleen gebruiken we al een aantal technologieën in de openbare ruimte die goed binnen een Smart City passen. Denk bijvoorbeeld aan:

- de snuffelfietsen waarmee we de luchtkwaliteit meten;
- de vochtsensor waarmee we droogte in jonge planten voorkomen;
- de slimme regenton voor beter waterbeheer;
- de introductie van slimme verlichting, camera's en verkeersregelinstanties (iVRI);
- de inspiratiegids voor de leefomgeving Sittard-Geleen 2020;
- de ontwerpcatalogus openbare ruimte Sittard-Geleen.

Hieronder vertellen we meer over deze projecten.

Partner van de Future City Foundation

Sittard-Geleen heeft veel contact met andere partijen die zich bezighouden met Smart City ontwikkelingen. Zo werden we in 2019 premium partner van de Future City Foundation. Dit is een organisatie die nieuwe technologie toepast in regio's, steden en dorpen. Ze brengen medewerkers van gemeenten, bedrijven en andere organisaties met elkaar in contact. Samen proberen ze van die regio's, steden en dorpen slimme gemeenschappen te maken.



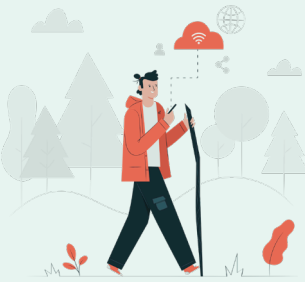
Bron: Gemeente Sittard-Geleen

Pitch Carroussel

Op 18 april 2019 heeft de gemeente samen met de Future City Foundation een pitch-carroussel gehouden in het Fortuna stadion. Had je een goed idee voor jouw woon- en werkomgeving van de toekomst? Dan kon je dit laten zien. Kinderen maakten tekeningen en maquettes om te laten zien hoe zij vonden dat hun wijk er in de toekomst uit moest zien. Bedrijven uit het hele land lieten zien welke slimme ideeën zij hadden. Vijftien bedrijven mochten hun idee uitleggen aan een jury. Een geslaagde dag waar ruim honderd mensen kennis met elkaar maakten en van elkaar leerden.



Bron: Gemeente Sittard-Geleen



Living Lab Zeehelden buurt

In de proeftuin Zeeheldenbuurt bedenken ze hoe je een buurt slim inricht en beheert. Daarbij houden ze rekening met de gevolgen van klimaatverandering. Door bewoners mee te nemen in het maken van nieuwe plannen voor de inrichting van de wijk, weet de gemeente beter wat de bewoners van de wijk vinden en willen. De gemeente verzamelt ook 'harde data' over de buurt. Dat zijn cijfertjes zonder emoties en meningen. Door de cijfertjes en meningen van bewoners samen te brengen, krijgt de gemeente een goed beeld van wat er speelt in de wijk. Zo kan de gemeente samen met bewoners werken aan een plan voor de toekomst.

City Deal

Sittard-Geleen is aangesloten bij de city deal 'Een slimme stad, zo doe je dat'. In de city deal werken overheden en bedrijven samen aan slimme ideeën en handige instrumenten. Met die instrumenten kunnen we de stad verbeteren en er een fijne plek van maken. De city deal test de instrumenten ook en gebruikt ze dan in de stad. Zo zorgen we dat de instrumenten goed en juist werken als ze in de 'echte stad' worden gebruikt.



City Deal
Een slimme stad, zo doe je dat



Agenda
Stad

Snuffelfiets

2019 is Sittard-Geleen gestart met de 'snuffelfiets'. Een snuffelfiets is een klein kastje die aan je fiets (of rolstoel) kan worden gehangen. In dat kastje zitten sensoren die de temperatuur, luchtkwaliteit en trillingen meten. Ongeveer 50 inwoners zetten vrijwillig een meetkastje op hun fiets. Daarmee verzamelden ze zelf data en leerden ze veel over hun buurt. Ook konden ze laten zien wat er verbeterd kan worden in de buurt. Na het verzamelen start het analyseren samen met studenten van Zuyd Hogeschool.

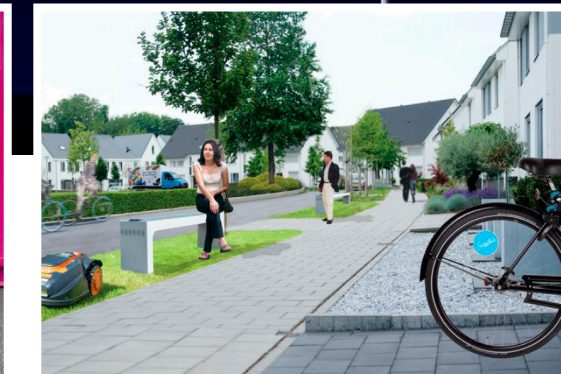
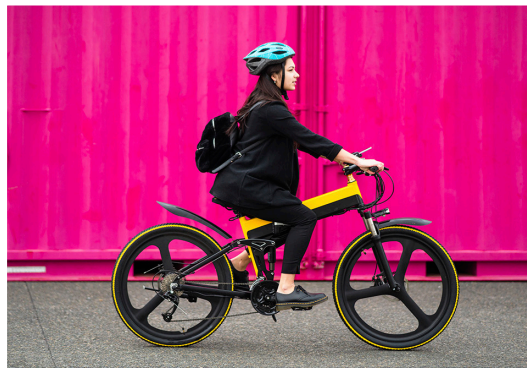


Bron: Gemeente Sittard-Geleen

De voorbeelden op de vorige pagina zijn vanuit verschillende beleidsvelden gestart. De Smart City visie Sittard-Geleen helpt alle Smart City ideeën samen te brengen: nieuwe én al uitgevoerde ideeën. De visie helpt om bij het ontwikkelen van ideeën rekening te houden met alles wat er in de openbare ruimte speelt. Ook zorgen de projecten ervoor dat iedereen de data en informatie vanuit de verschillende plekken in de gemeente kan bekijken en gebruiken. Ook delen we ervaringen en geleerde lessen met elkaar, zodat Sittard-Geleen leert van alle projecten.

Nieuwe ideeën helpen ons om de doelen waar te maken die de gemeente wil bereiken. Die doelen staan beschreven in beleidsdocumenten. Heeft iemand een nieuw idee, dan kijken we altijd of het idee ons helpt bij het behalen van de beleidsdoelen. Is dat niet zo? Dan voeren we het niet uit. Helpt het ons wel om de doelen te behalen, dan gaan we het idee uitproberen. Als de proef klaar is, kijken we of het idee echt heeft geholpen. Alleen dan is de proef geslaagd. Als de proef is geslaagd, passen we het idee overal in de gemeente toe.

Bron: Gemeente Sittard-Geleen



Bron: Inspiratiegids Sittard-Geleen



Bron: Gemeente Sittard-Geleen

4. AAN DE SLAG

Aan de slag

In de Smart City Sittard-Geleen benutten we kansen die digitale middelen ons bieden. We gebruiken de technologie om van de stad een gezondere en fijnere plek te maken.

Een groot deel van de toepassingen van data en technologie moet nog uitgevonden worden en getest worden. Het is nog niet helemaal duidelijk hoe een Smart City er in de toekomst uitziet. Sittard-Geleen weet dus nog niet precies wat ze moeten doen om een Smart City te worden. We gaan dus nog veel met elkaar ontdekken. Door dit visiedocument weten we hoe we op de weg blijven, maar nog niet precies wat aan het einde van de weg is.

Voor deze visie hebben we wel een soort routekaart gemaakt. Deze routekaart biedt houvast bij hoe we op weg gaan naar een Smart City. In deze visie geven we ook drie principes mee, waaraan we ons vasthouden. Dat zijn de principes 'menselijk', 'samen' en 'doen'.

Bij het integreren van data en technologie binnen de gemeente staan 3 principes centraal:



Bron: Marjolein Pauly

MENSELIJK: de mens centraal > **Waarvoor**



Menselijk wil zeggen dat we het doen voor onszelf. Techniek moet ons helpen om ons leven en onze leefomgeving te verbeteren. Het zijn deze doelen waar we aan werken en als techniek daarbij kan helpen dan gebruiken we die.

SAMEN: iedereen denkt mee over alles > **Hoe**



Met online middelen kunnen we de inwoners beter betrekken. In Sittard-Geleen zorgen we ervoor dat inwoners zo veel mogelijk worden gevraagd om mee te denken. Hiermee krijgen we informatie of “data” over de wens van de inwoner. De data en informatie hoeven niet alleen van de gemeente te komen. Ook bijvoorbeeld inwoners, andere overheden, bedrijven en kennisinstellingen kunnen de data en informatie aanleveren. Samen weten we immers veel meer dan alleen. In onze gemeente willen we tegelijkertijd samenwerken met inwoners, bedrijven en onderwijsinstellingen. Zo’n samenwerking wordt een ‘quadruple helix’ genoemd. De inwoners worden in het idee van de quadruple helix altijd betrokken bij het bedenken van oplossingen. In het platform dat we opzetten om samen te werken, is iedereen gelijk en kijken we gezamenlijk welke oplossingen nodig zijn om de toekomstvisie te bereiken.

Gemeente Sittard-Geleen brengt kennisinstellingen, overheden, inwoners en bedrijven samen in een gemeenschap. In die gemeenschap werken alle partijen samen om slimme initiatieven te ontwikkelen.

DOEN: handen uit de mouwen > **Waarmee**



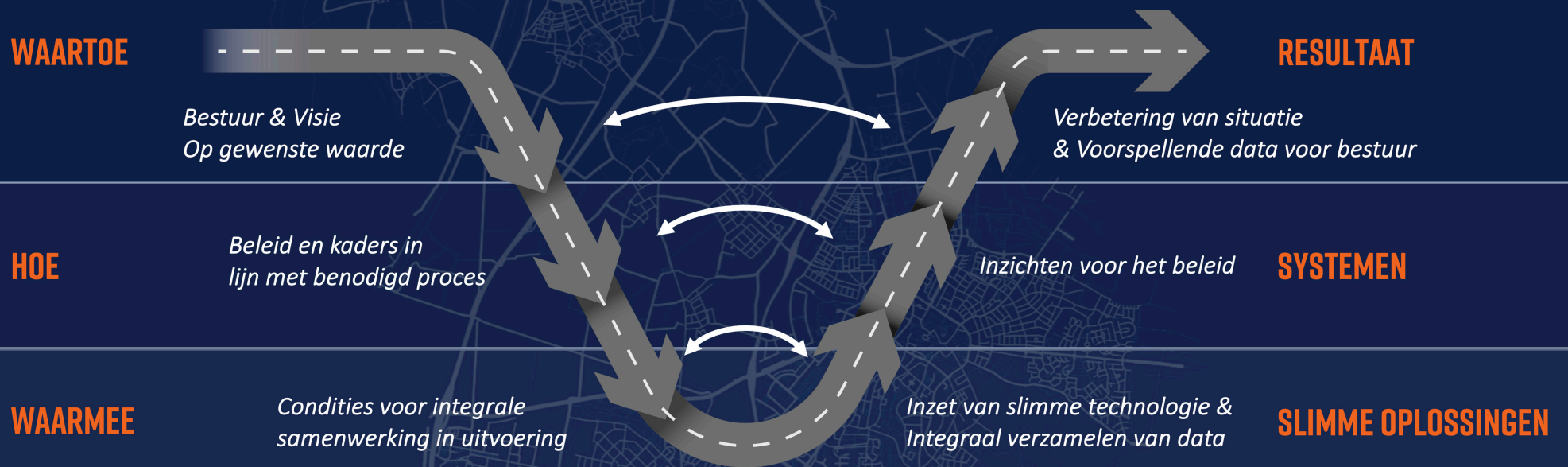
Het derde principe is doen: we gaan gewoon aan de slag. We kijken vooral naar de oplossingen en ideeën die ergens anders al gebruikt worden. Echt nieuwe oplossingen waar ergens anders op de wereld nog geen ervaring is opgedaan, testen we eerst in het klein uit. We durven te proberen.



Bron: Gemeente Sittard-Geleen

De routekaart start met de vraag waar we als gemeente naar toe willen gaan. Het waartoe is opgeschreven in de Toekomstvisie. Als bepaald is wat de doelen zijn die we willen bereiken, worden plannen gemaakt over hoe we de doelen zouden kunnen bereiken. Daarin staat dan vooral wat we gaan doen. Hierbij wordt dan ook gekeken hoe we digitale en technologische oplossingen kunnen gebruiken om onze doelen te halen. Dan gaan we concreet uitwerken hoe we deze oplossingen kunnen toepassen. Daarna passen we ze ook daadwerkelijk toe en monitoren we of het werkt. Als de oplossingen inderdaad werken, dragen ze bij aan het behalen van de doelen die we ons gesteld hadden.

Als de 'hoe vraag' beantwoord is, gaan we uitzoeken welke Smart City oplossingen kunnen helpen om de waarden te bereiken. De 'hoe vraag' wordt dus een 'waarmee vraag'. We kijken welke soort data we kunnen gebruiken, welke Smart City oplossingen bruikbaar kunnen zijn en wat we moeten doen om het uit te kunnen voeren. Deze drie vragen beantwoorden we samen met de inwoners, de gemeenteraad, het bedrijfsleven en het onderwijs. Daarna gaan we de oplossingen monitoren en kijken we samen met de inwoners of het resultaat goed is. Zo doorlopen we de hele tijd de onderstaande route.



Om de stap te kunnen maken naar een smart city, moeten we veel ingewikkelde keuzes maken. Om de juiste beslissingen te nemen, gebruiken we een speciaal model. Het model vertelt welke data de ambtenaren en bestuurders nodig hebben om de juiste beslissingen te kunnen nemen. In de figuur hierboven laten we dit model zien. De 'waartoe-fase' is de fase waarin bestuurders beslissingen nemen. Zij denken na over nieuwe ideeën en welk doel we met zo'n idee willen behalen. Als die fase klaar is, start de 'hoe-fase'. In deze fase bedenken we hoe we de beslissingen van bestuurders op de beste manier in de praktijk kunnen brengen. Hebben we dit bedacht? Dan gaan we naar de 'waarmee' fase. Daarin werken we de oplossing tot in detail uit en kijken we hoe we de oplossing gaan uitvoeren.

BIJ HET TOEPASSEN VAN SLIMME TECHNOLOGIEËN ZORGT SITTARD-GELEEN ERVOOR DAT ER ALLEEN MENSEN BIJ DE PERSOONLIJKE DATA KUNNEN DIE BETROKKEN ZIJN BIJ HET PROJECT. DAARDOOR IS HET VEILIG EN KRIJGT DE OVERHEID NIET ZOMAAR PERSOONLIJKE DATA. DE SAMENGEVATTE DATA MAKEN WE ZO VEEL MOGELIJK WEL OPENBAAR.

Met een voorbeeld verduidelijken we dit model. Het doel van een nieuw idee bepalen we in de 'waartoe-fase'. Een voorbeeld van zo'n doel is "We zorgen voor een veilige leefomgeving". Dit doel bestaat uit heel veel verschillende onderdelen. De leefomgeving is natuurlijk een ruim begrip. Daarom bedenken ambtenaren samen met inwoners, het bedrijfsleven en het onderwijs wat een veilige leefomgeving precies is. Eén van de onderdelen van een veilige leefomgeving, kan bijvoorbeeld verkeersveiligheid zijn. De gemeente gaat dan onderzoeken aan welke eisen veilig verkeer moet voldoen en wat de inwoners nodig hebben

om veilig over straat te kunnen. Als dit allemaal duidelijk is kunnen we samen een oplossing bedenken. Dit kan bijvoorbeeld een slim verkeerslicht (iVRI) bij kruispunten zijn. Zo'n slim verkeerslicht ziet verkeer aankomen en reageert op de situatie. Tijdens het bedenken van het beleid heeft de gemeente ook samen met de inwoners bedacht hoe we kunnen meten wat veilig is. Als het slimme verkeerslicht er staat beginnen we direct met meten. Is het kruispunt inderdaad veiliger geworden? Dan plaatsen we meer slimme verkeerslichten door de stad. Dit besluit nemen we dan samen met de inwoners.

IN SITTARD-GELEEN WERKEN WE SAMEN AAN DE SMART CITY VAN DE TOEKOMST. DAT DOEN WE GESTRUCTUREERD EN SAMEN MET DE INWONERS. ALS WE EEN IDEE UITVOEREN, HOUDEN WE REKENING MET HET HELE PLAATJE. WE BLIJVEN ONSZELF HIER ALTIJD IN VERBETEREN.

We moeten niet vergeten dat Smart City nog nieuw is. Dat betekent dat we nieuwe dingen moeten uitproberen en dat we soms ook fouten maken. Als dat gebeurt doet de gemeente daar niet geheimzinnig over, maar vertellen we dit eerlijk. Zo kan iedereen feedback geven, kunnen we fouten herstellen én leren we van elkaar.





5. NAWOORD

“ JE WIL INWONERS BETREKKEN EN JE WIL DAT
MENSEN ZOVEEL MOGELIJK MEE AAN HET STUUR
STAAN ALS JE BELEID MAAKT”

- **Leon Geilen**
Wethouder Sittard-Geleen

Bron: Gemeente Sittard-Geleen



